



upc
business

Quick Install

Leistungsbeschreibung und
Entgeltbestimmungen

Stand November 2018

Inhaltsverzeichnis

1. Einleitung	3
2. Leistungsumfang.....	3
2.1. Leistungsmerkmale	4
2.2. Netzabdeckung & Bandbreiten	4
3. Entgeltbestimmungen	5
3.1. Installationsentgelte	5
4. Datentransfervolumen: Flat Rate	5
5. Voraussetzungen für den Betrieb	5
6. Endgeräte	6
6.1. Zusätzliche UMTS Antennen.....	6
7. Vertragsdauer	6
8. Netzabschlusspunkt.....	7
9. Konfiguration/Installation	7
10. Herstellung.....	7
11. Technische Realisierung	8
12. Servicemanagement.....	9
13. Qualität	9

1. Einleitung

Die T-Mobile Austria GmbH (nachfolgend kurz: „TMA“) erbringt sämtliche Leistungen im Zusammenhang mit den gegenständlichen Quick Install Produkt auf Grundlage ihrer Allgemeinen Geschäftsbedingungen für Business Produkte (im Folgenden kurz: „AGB“) – welche Sie unter <http://business.upc.at/agb/> finden – sowie zu den Bedingungen dieser Leistungsbeschreibung und Entgeltbestimmungen „EBLB Quick Install“.

Mit Quick Install gehören die branchenüblichen Herstellungszeiten der Vergangenheit an.

Nach Eingang der Bestellung stellen wir Quick Install so rasch wie möglich zu Verfügung. Den dafür erforderlichen Router bekommt der Kunde bereits vorkonfiguriert per Botendienst geliefert.

Quick Install basiert auf der Breitband-Technologie (LTE/HSDPA/UMTS/EDGE/GPRS) von TMA. Durch den Einsatz von entsprechenden Modems, die im Leistungsumfang enthalten sind, bieten wir einen temporär zur Verfügung gestellten Breitbandanschluss, welcher über die Technologie UMTS/HSDPA/LTE realisiert wird.

2. Leistungsumfang

Das Vertragsverhältnis bei dem Produkt „Quick Install“ kommt ausschließlich zwischen TMA und dem Kunden zustande.

Quick Install ist als Add-On Produkt nicht eigenständig beziehbar, sondern ausschließlich als Ergänzung zu folgenden UPC Business Internetprodukten von TMA bestellbar:

- **Entbündelte, asymmetrische** Business Internet Produkte
- **Entbündelte, symmetrische** Business Internet Produkte
- **Nicht entbündelte, asymmetrische** Business Internet Produkte
- **Nicht entbündelte, symmetrische** Business Internet Produkte
- **Business Voice** Internet und Festnetztelefonie

Quick Install steht dem Kunden während der Herstellungszeit des oben genannten Internetproduktes (Hauptleitung) zur Verfügung.

Eine gleichzeitige Herstellung bzw. Kombination des Produkts „Mobile Backup“ ist möglich. Hier gelten die dazugehörigen Entgeltbestimmungen/Leistungsbeschreibungen für das Produkt „Mobile Backup“.

2.1. Leistungsmerkmale

Das Produkt Quick Install umfasst folgende Leistungen:

- Konfiguration des Produktes sowie des dazugehörigen Endgeräts (Routerkonfiguration).
- Nutzung einer UMTS/HSDPA/LTE Verbindung während der Herstellung der Internethauptleitung.
- Keine Begrenzung oder Verrechnung des Datenvolumentransfers während der Herstellungszeit der Internethauptleitung
- TMA Business Support Hotline.

2.2. Netzabdeckung & Bandbreiten

Die UMTS Bandbreiten liegen bei **maximal 70Mbit/s im Download und bei maximal 14Mbit/s im Upload**. Die angegebenen Bandbreiten sind die geschätzten maximalen und beworbenen Download- und Uploadgeschwindigkeiten und hängen stark von den technischen und geografischen Gegebenheiten vor Ort ab. Eine erhebliche Abweichung von der jeweiligen beworbenen Bandbreite kann Auswirkungen darauf haben, wie schnell Sie Informationen und Inhalte über Ihren Internetanschluss abrufen und verbreiten können bzw. wie schnell Sie Anwendungen und Dienste nutzen und bereitstellen können.

Mit Quick Install können Sie alle typischen Internetdienste nutzen. Diese Übersicht berücksichtigt die geschätzte maximale Geschwindigkeit und das unbeschränkte Datenvolumen:

Typischer Internetdienst (notwendige Bandbreite)	Nutzung mit unlimitiertem Datenvolumen
Internet surfen (ca 2 Mbit/S)	✓
Videostreaming HD (ca. 5 Mbit/s)	✓
Videostreaming SD (ca. 2 Mbit/s)	✓
Videostreaming 4K (ca. 20 Mbit/s)	✓
Voice over IP (ca. 0,1 Mbit/s)	✓
Online Spiele (ca. 5 Mbit/s)	✓
Musik Streaming (ca. 0,32 Mbit/s)	✓

✓ = Dienst funktioniert voraussichtlich.

3. Entgeltbestimmungen

Alle Entgelte verstehen sich exklusive Umsatzsteuer.

3.1. Installationsentgelte

	Einmaliges Entgelt
Herstellungsentgelt Quick Install	€ 150,00
Kaution	€ 250,00

Das während der Herstellungszeit der TMA Internethauptleitung (siehe Leistungsumfang Pkt. 2) entstehende Datenvolumen ist im Pauschalbetrag von Quick Install inkludiert und wird nicht gesondert verrechnet.

4. Unlimitiertes Datentransfervolumen

Bei dem Produkt Quick Install gibt es grundsätzlich keine Einschränkung des Datentransfers. Zur Absicherung der Netzintegrität behält sich TMA das Recht vor, Anwender, die durch Ihr Nutzungsverhalten andere Anwender in der Nutzung ihres Internet-Dienstes stören, in geeigneter Weise zur Einschränkung dieses Nutzungsverhaltens aufzufordern und angemessene Maßnahmen zu ergreifen.

Auswirkungen von Volumenbeschränkungen

Quick Install verfügt über ein unbeschränktes Datenvolumen. Es erfolgt keine Drosselung oder Sperre nach Verbrauch eines bestimmten Datenvolumens. Das verbrauchte Datenvolumen hat daher keine Auswirkungen auf die Nutzung des Internetdienstes.

5. Voraussetzungen für den Betrieb

Grundvoraussetzung für den Betrieb von Quick Install ist die geografische Verfügbarkeit von UMTS/HSDPA/LTE. Die Verfügbarkeit des Services ist räumlich auf den Empfangs- und Sendebereich (Netzabdeckung) des von TMA in Österreich betriebenen Mobilfunknetzes beschränkt. Die Netzabdeckung des TMA Mobilfunknetzes kann jederzeit auf der jeweils gültigen Netzabdeckungskarte unter www.t-mobile.at eingesehen werden. Mobile Services beruhen auf der Nutzung von Funkwellen. Somit kann die entsprechende Netzabdeckungskarte nur durchschnittliche Vorhersagewerte über deren Ausbreitung darstellen. Die tatsächlichen Empfangsverhältnisse hängen von einer Vielzahl von Einflüssen ab, die teilweise außerhalb der Kontrolle von TMA liegen. (z. B. bauliche Gegebenheiten von Gebäuden, Abschattung durch andere Gebäude oder geografische und atmosphärische Gegebenheiten).

Innerhalb des eigenen Firmengeländes oder Gebäudes des Kunden hat dieser für einen geeigneten Aufstellungsort mit ausreichendem Mobilfunkempfang zu sorgen.

6. Endgeräte

Der für den Betrieb erforderliche Router (inkl. HSDPA/LTE Modul) inklusive SIM-Karten und die dazugehörige notwendige Verkabelung werden dem Kunden von TMA für die Vertragsdauer zur Verfügung gestellt. Die von TMA gelieferten Endgeräte verbleiben im Eigentum von TMA.

Nach Herstellung der TMA Internethauptleitung (siehe Leistungsumfang Pkt. 2) wird das Quick Install Service deaktiviert und ist das zur Verfügung gestellte CPE (Customer Premises Equipment) inkl. SIM-Karte, der dazugehörigen Verkabelung und Verpackung vom Kunden binnen 1 Woche ab Deaktivierung des Services an die unten genannte Adresse zu retournieren.

Die SIM-Karten werden durch TMA bereits vor Auslieferung in den dazugehörigen Router eingesetzt. Es ist nicht erlaubt, die SIM-Karte aus dem Router zu entfernen bzw. zu manipulieren.

Bei einem Defekt der SIM-Karte wird das gesamte Gerät des Kunden ausgetauscht. Nach Ablauf des Services Quick Install müssen die SIM-Karten binnen 1 Woche ebenfalls an die unten genannte Adresse retourniert werden.

Softwareupdates oder -upgrades dieser Endgeräte dürfen nur von TMA durchgeführt werden.

Nach Beendigung des Vertragsverhältnisses müssen alle oben genannten Endgeräte an

T-Mobile Austria GmbH
Abteilung Hardware Setup
Standort: Grieskai 96; 8020 Graz

retourniert werden. TMA behält sich vor, Endgeräte, deren optischer und technischer Zustand nicht der gewöhnlichen Abnutzung in Büroumgebung entspricht, zum jeweiligen Zeitwert in Rechnung zu stellen.

6.1. Zusätzliche Antennen

Sollte aus baulichen Gegebenheiten am Betriebsgelände des Kunden die Installation zusätzlicher Antennen erforderlich sein, so obliegen deren Beschaffung, Installation, Inbetriebnahme und Wartung der Verantwortung des Kunden (siehe Kapitel 5 „Voraussetzungen für den Betrieb“)

7. Vertragsdauer

Die vereinbarte Vertragsdauer für Quick Install deckt sich mit der Herstellungszeit der DSL/xDSL Internethauptleitung.

Nach Herstellung der Internethauptleitung können Sie folgende Optionen wählen:

- Business Internethauptleitung (siehe Leistungsumfang Pkt. 2) wurde hergestellt → Quick Install Service wird deaktiviert, Router inkl. SIM-Karte wird

vom Kunden abgebaut und retourniert (innerhalb von 14 Tagen ab Deaktivierung des Services)

- Bestellung des Service Mobile Backup im Nachhinein → Router wird an den Kunden versandt, das Service Mobile Backup wird aktiviert (hierzu gelten die aktuell gültigen Leistungsbeschreibungen für Mobile Backup). Der für das Service Quick Install zur Verfügung gestellte Router muss vom Kunden innerhalb von 5 Werktagen an TMA retourniert werden.
- Gleichzeitige Bestellung von Quick Install, der Internethauptleitung und Mobile Backup → der zukünftig verwendete Router für Mobile Backup wird gleich an den Kunden geschickt – kein nachträglicher Routertausch notwendig.

8. Netzabschlusspunkt

Der physikalische Netzabschlusspunkt (NAP) ist der von TMA zur Verfügung gestellte Router.

Für Endgeräte, die nicht von TMA geliefert wurden, übernimmt TMA keine Funktionsgarantie und keinen Support.

9. Konfiguration/Installation

Die Installation von Quick Install wird vom Kunden selbst vorgenommen.

Das Produkt beinhaltet einen Router (inkl. HSDPA/LTE Modul) und kann ausschließlich mit dieser von TMA zur Verfügung gestellten und bereits konfigurierten Hardware betrieben werden. Es ist dem Kunden nicht gestattet, andere Endgeräte anzuschließen und eine Veränderung der Konfiguration vorzunehmen.

10. Herstellung

Die Bereitstellung der Dienstleistung erfolgt, sofern im Einzelfall nichts anderes vereinbart ist, innerhalb von 4 Werktagen nach Eingang der Bestellung bei TMA bzw. 4 Werktage ab dem Zeitpunkt, zu dem der Kunde alle ihm obliegenden technischen und sonstigen Voraussetzungen geschaffen hat. Insbesondere beginnt die Herstellungsfrist erst zu laufen, wenn der Kunde alle für den Vertragsabschluss und die Durchführung des Vertrages notwendigen Daten gegenüber TMA bekannt gegeben hat.

Der genaue Zeitpunkt der Herstellung wird gesondert zwischen TMA und dem Kunden vereinbart.

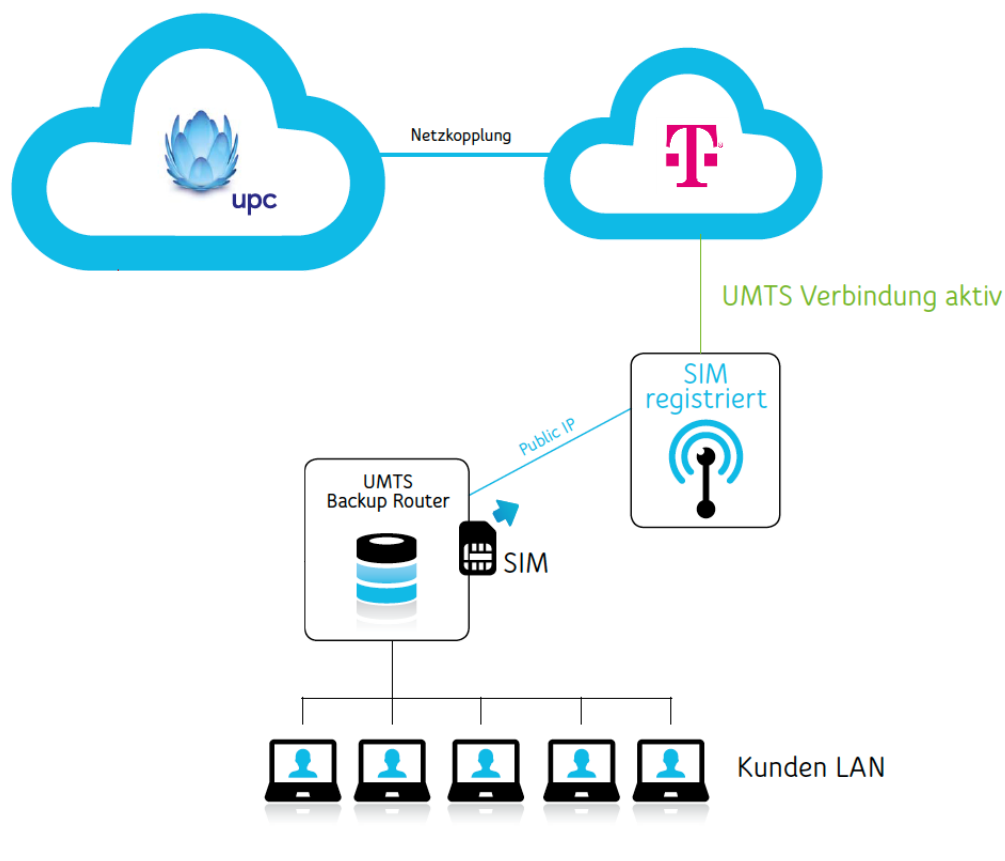
Die Herstellung des Produktes Quick Install erfolgt in mehreren Schritten. Nach der Bestellung des Produktes und erfolgreicher Bonitätsprüfung wird die Freischaltung des Produktes in Auftrag gegeben.

Sind technisch alle Voraussetzung so erfüllt, dass der Kunde die TMA Internethauptleitung (siehe Leistungsumfang Pkt. 2) nutzen kann (Herstellung der Hauptleitung, Versand CPE), wird das Quick Install Service deaktiviert. Nähere Infos zur Retournierung der Hardware sind in Pkt. 6 „Endgeräte“ zu finden.

Bei technischer Nichtherstellbarkeit der Hauptinternetleitung und Information an den Kunden, wird das Service Quick Install deaktiviert, der Kunde hat für die Rücksendung der Hardware zu sorgen (siehe Pkt. 6 Endgeräte).

Sollte der Kunde seine TMA Hauptinternetleitung (siehe Leistungsumfang Pkt. 2) nicht in Betrieb nehmen und der Prozess einer Zwangsfertigstellung zum Tragen kommen, wird dem Kunde innerhalb von 2 Tagen, ab Herstellung der Hauptinternetleitung, der Quick Install Vertrag deaktiviert.

11. Technische Realisierung



* vereinfachte schematische Darstellung

Der bereits vorkonfigurierte Mobile Router ist über eine UMTS/HSDPA/LTE Verbindung mit den voraussichtlich zukünftigen für die Hauptinternetleitung vorgesehenen IP Adressen online.

12. Servicemanagement

Businesskunden steht rund um die Uhr die 24/7 Supporthotline 059 999 4000 zum Ortstarif zur Verfügung. Der Support ist auch per E-Mail unter support4business@upc.at erreichbar. Die Bearbeitung von Anfragen erfolgt von Montag bis Sonntag in der Zeit von 07:00 bis 22:00 Uhr, in der Regel innerhalb von 24 Stunden.

Fehler in den zentralen Komponenten im Netzwerk werden von TMA von Montag bis Sonntag von 00:00 Uhr bis 24:00 Uhr überwacht und behoben (Regelentstörungszeit). Eine proaktive Verständigung des Kunden über eine eventuelle Störung (z.B. SMS Verständigung, E-Mail, etc.) ist nicht vorgesehen.

Falls eine Störung den Tausch eines Endgerätes erforderlich macht, sendet TMA innerhalb von 3 Werktagen ein kostenloses Ersatzmodem an den Kunden (Send & Repair).

Voraussetzung für den kostenlosen Austausch ist jedoch, dass der Kunde alle von einer Störung betroffenen Endgeräte spätestens mit Erhalt der Austauschgeräte in ordnungsgemäßem Zustand (siehe Punkt 6 „Endgeräte“) mit einer Fehlerbeschreibung und einer entsprechenden Schutzverpackung an folgende Adresse sendet:

T-Mobile Austria GmbH
Abteilung Hardware Setup
Standort: Grieskai 96, 8020 Graz

Nicht von TMA zur Verfügung gestellte Endgeräte sind vom Servicemanagement ausgenommen!

13. Qualität

TMA betreibt die angebotenen Dienste unter dem Gesichtspunkt höchstmöglicher Sorgfalt, Zuverlässigkeit und Verfügbarkeit. TMA orientiert sich hierbei am jeweiligen Stand der Technik.



upc
business



Impressum:

T-Mobile Austria GmbH

Rennweg 97-99,

1030 Wien,

FN 171112k, Handelsgericht
Wien, Sitz Wien

T: 059 999 4444

F: 059 999 1 4444

sales4business@upc.at

www.upcbusiness.at

Änderungen vorbehalten. Vorbehaltlich
Druck- oder Satzfehler.